

斑；楔片长约为基部宽的1.3倍，端角色略深。膜片烟褐色。体下黄褐色，臭腺蒸发域黄白色。足黄褐色；中、后足股节近端部各有两个模糊的红褐色环，后足股节中部有许多红色与褐色的小斑点掺杂分布，密集；胫节基部及内侧有一些红色的斑点散布，胫节刺褐色，刺基具一深色小点斑；各足第Ⅲ跗分节末端黑褐色。

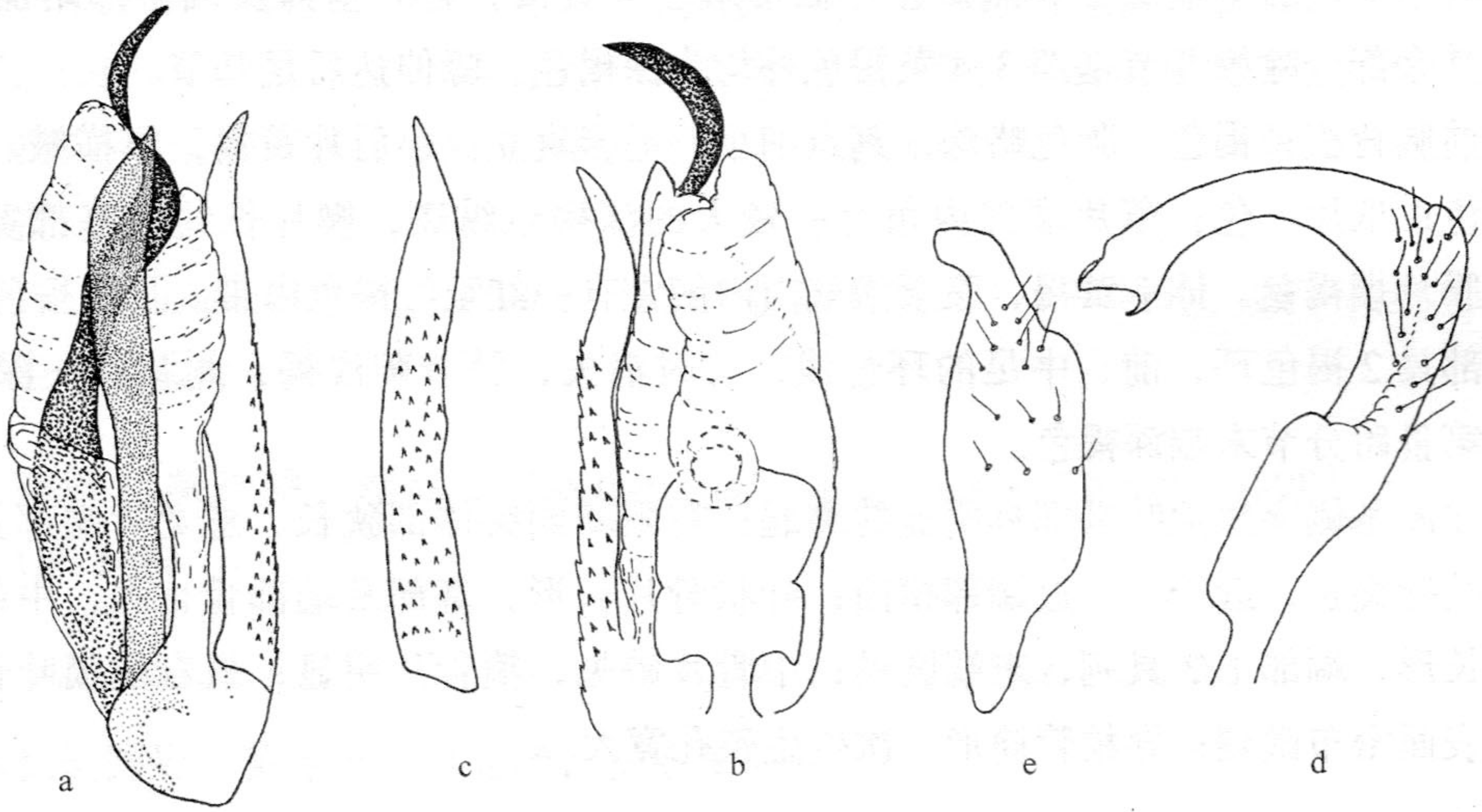


图 146 红颊新丽盲蝽 *Neolygus rufilori* (Lu et Zheng)

a~b. 阳茎端 (vesica); c. 锉叶 (rasp); d. 左阳基侧突 (left paramere);
e. 右阳基侧突 (right paramere)。

左阳基侧突感觉叶很小，端突端部下方具一尖锐的突起。右阳基侧突端突很短。阳茎端针突相对细长，扭曲；叶状骨片狭长，直，骨化很强；锉叶极狭长，基部2/3具刺，端部渐尖；中骨片发达；箍骨片明显；最左端膜叶基半部表面密布微刺；导精管膨大，近筒形。

量度 (mm)：体长 4.06 ~ 4.10，体宽 1.80 ~ 1.94。头长 0.22 ~ 0.24，头宽 1.04 ~ 1.05，头顶宽 (♂) 0.32，(♀) 0.36。触角各节长 0.50 ~ 0.51 : 1.58 ~ 1.60 : 0.97 ~ 1.03 : 0.60 ~ 0.63。前胸背板长 0.80 ~ 0.83，后缘宽 1.65 ~ 1.69。革片长 2.00 ~ 2.07，楔片长 0.69 ~ 0.72。

模式标本：正模♂，福建龙岩永和，1965.VII.18，刘胜利采（存 TMNH）（已检查）。

观察标本：1♂（正模），福建龙岩永和，1965.VII.18，刘胜利采；1♂（副模，下同），浙江庆元百山祖，1300m，1993.IX.3，灯诱，吴鸿采；1♀，广西兴安猫儿山，1000~1300m，1992.VIII.24，郑乐怡采。

分布：浙江、福建、广西、云南。

(239) 红纹新丽盲蝽, 新种 *Neolygus rufostriatus* Lu et Zheng sp. nov. (图 147)

体长椭圆形。背面黄褐色; 毛黄褐色。

头黄褐, 毛稀疏; 雄虫头顶宽约为头宽的 0.28 倍, 雌虫为 0.35 倍; 头顶中纵沟及后缘嵴明显; 唇基端部 1/3 黑褐色。触角第 I 节黄褐, 有时基部及端半部略加深为褐色, 其余部分除第 II 节基部 3/4 黄褐色外均为深褐色。喙伸达后足基节。

前胸背板黄褐色, 胝色略深, 刻点细小, 毛半直立。小盾片黄褐, 具横皱。半鞘翅黄褐色; 爪片一色; 革片端部内角有一较大的深褐色纵斑; 楔片长约为基部宽的 1.7 倍。膜片烟褐色。体下黄褐, 腹下沿气门内侧常有一红至红褐色纵带。足黄褐色, 股节亚端部具 2 褐色环, 前、中足的环色浅, 有时消失; 胫节刺浅褐, 刺基具一深色小点斑; 第 III 跗分节末端深褐色。

左阳基侧突感觉叶端部具明显的突起; 右阳基侧突体部狭长, 感觉叶端部具突起。阳茎端针突长, 近于直, 近端部扭曲; 叶状骨片长形, 基部及端部骨化强, 中部膜质; 锉叶长形, 端部 1/3 具刺, 末端圆钝; 中骨片缺失; 箍骨片明显; 最右端膜叶长筒形, 基部表面密布微刺; 导精管筒形, 次生生殖孔宽大。

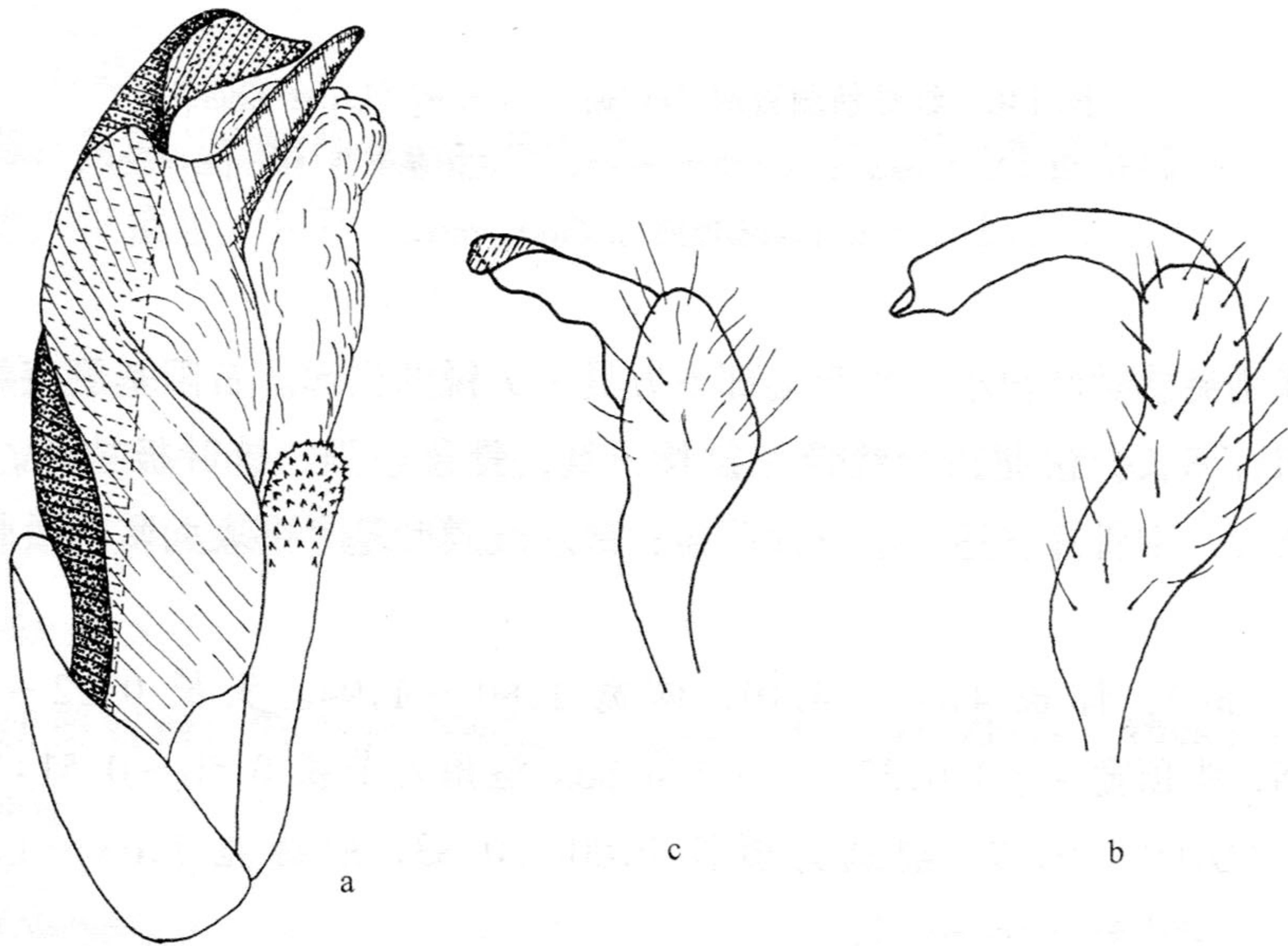


图 147 红纹新丽盲蝽, 新种 *Neolygus rufostriatus* Lu et Zheng sp. nov.

a. 阳茎端 (vesica); b. 左阳基侧突 (left paramere); c. 右阳基侧突 (right paramere)。

量度 (mm): 体长 5.04 ~ 5.32, 体宽 2.03 ~ 2.30。头长 0.23 ~ 0.29, 头宽 1.06 ~ 1.08, 头顶宽 (♂) 0.30, (♀) 0.36。触角各节长 0.54 ~ 0.63 : 1.85 ~ 1.89 : 0.99 ~ 1.08 : 0.50 ~ 0.59。前胸背板长 0.75 ~ 0.80, 后缘宽 1.73 ~ 1.94。革片长

2.28~2.62, 楔片长 0.78~0.92。

种名词源: (1) 拉丁文字根 ruf-, 意为红色; (2) 拉丁文字根 stri-, 意为条纹。指新种腹部腹面具红色条纹。

模式标本: 正模 ♂, 四川峨眉山清音阁, 800~1000m, 1957. V .12, 王宗元采 (存 IZAS)。副模: 2 ♂♂, 同正模, 1957. IV .30; 1 ♂, 同正模, 1957. IV .29; 1 ♂, 同正模; 1957. V .28; 1 ♂, 同正模, 1957. V .13; 1 ♀, 峨眉山报国寺, 1957. V .11; 1 ♀, 同前, 郑乐怡、程汉华采; 1 ♀, 同前, 1957. V .17。

分布: 四川。

与 *N. gansuensis* (Lu et Zheng) 相似, 但唇基端部 1/3 黑褐色, 腹下具红色纵纹, 雄性外生殖器结构不同。

(240) 杨柳新丽盲蝽, 新组合 *Neolygus salicicola* (Lu et Zheng, 1998) comb. nov.
(图 148)

Lygocoris (*Neolygus*) *salicicola* Lu et Zheng, 1998a: 6; Kerzhner & Josifov, 1999: 117.

体长椭圆形。黄绿色, 具光泽; 密毛黄褐色。

头垂直, 黄褐色, 略带浅红色; 头顶窄, 雄虫头顶宽约为头宽的 0.24 倍, 雌虫为 0.35 倍; 头顶中纵沟及后缘嵴明显; 雄虫唇基端部 1/3 颜色略加深, 雌虫则否。触角第 I、II 节褐色, 第 III、IV 节黑褐色。喙伸过后足基节, 但不达第 IV 腹板后缘。

前胸背板浅绿色, 胝前区略黄, 刻点细小, 毛半直立; 胝及胝前区域黄褐色。领黄白色。中胸盾片外露部分及小盾片缘黄至黄褐色, 小盾片其余部分黄绿色。半鞘翅浅绿色, 具光泽; 楔片暗褐色, 长约为基部宽的 2.2 倍。膜片淡烟褐色, 翅室内有一深褐色宽带, 小室外及大室后还各有一深色小点斑。体下黄褐色。足黄绿至黄褐色, 各足第 III 跗分节褐色; 各股节近端部各有两个暗色环; 胫节刺浅褐, 刺基具一深褐色斑。

左阳基侧突粗壮, 感觉叶发达, 端部具明显的突起。右阳基侧突感觉叶具 2 个瘤状突起, 一骨片嵌于两突起的内侧, 与阳基侧突体部垂直, 端突细长。阳茎端针突直, 扭曲; 叶状骨片发达, 大部分骨化, 近端部具一膜质区域, 末端略骨化, 狭尖; 锉叶塔形, 仅两侧具浅齿; 中骨片宽阔; 箍骨片明显; 最左端膜叶仅基部表面具微刺; 导精管膨大, 近长筒形, 次生生殖孔宽阔。

雌虫交配囊后壁的侧叶宽大, 于中央交叠; 内支叶宽短, 中突缺失。

量度 (mm): 体长 5.75~6.72, 体宽 2.42~2.49。头长 0.37~0.41, 头宽 1.17~1.29, 头顶宽 (♂) 0.30, (♀) 0.42。触角各节长 0.61~0.68:2.11~2.21:1.12~1.22:0.75~0.78。前胸背板长 0.86~0.95, 后缘宽 1.76~2.03。革片长 2.93~3.15, 楔片长 1.13~1.21。

模式标本: 正模 ♂, 甘肃岷县二郎山, 2450m, 1986, VII .29, 李新正采 (存

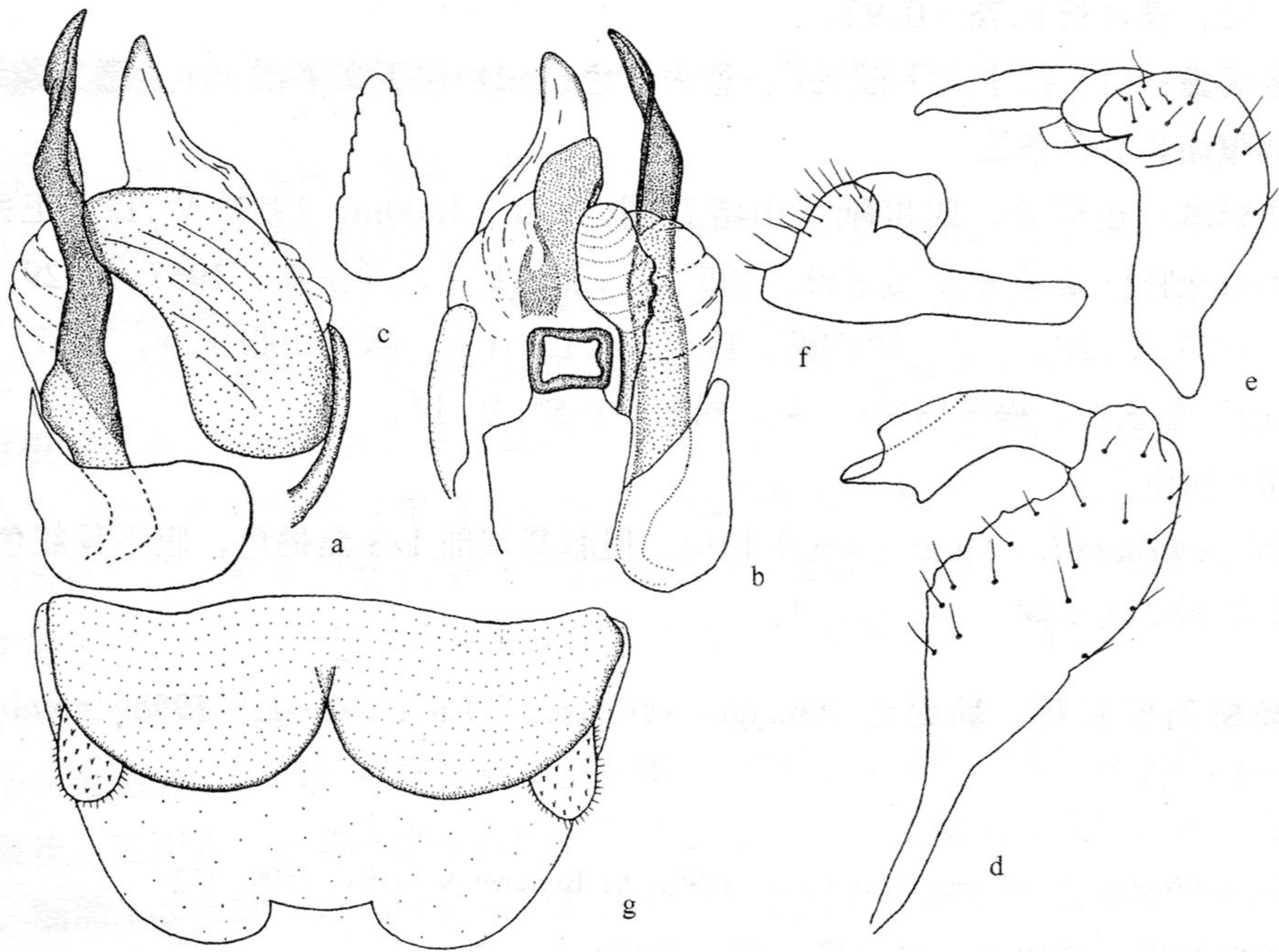


图 148 杨柳新丽盲蝽 *Neolygus salicicola* (Lu et Zheng)

- a~b. 阳茎端 (vesica); c. 锉叶 (rasp); d. 左阳基侧突 (left paramere);
 e. 右阳基侧突 (right paramere); f. 右阳基侧突顶面观 (top view of right paramere);
 g. 交配囊后壁 (posterior wall of bursa copulatrix)。

NKU) (已检查)。

观察标本: 1 ♂ (正模), 甘肃岷县二郎山, 2450m, 1986. VII. 29, 李新正采 (存 NKU); 4 ♀♀ (副模), 同前。

分布: 甘肃。

采自青杨 (*Populus cathayana* Rehd.) 和柳属一种。

(241) 神农新丽盲蝽, 新种 *Neolygus shennongensis* Lu et Zheng sp. nov. (图 149)

体长椭圆形, 浅黄褐色, 略具光泽; 密毛黄褐色。

头垂直, 黄褐色; 雄头顶宽为头宽的 0.28 倍; 雌虫为 0.34 倍, 头顶中纵沟浅, 后缘嵴完整而明显; 唇基与头同色。触角第 I~III 节黄褐, 第 IV 节褐色。喙伸达后足基节。

前胸背板黄褐色。小盾片黄褐色, 具横皱。半鞘翅黄褐色, 无深色小点斑; 楔片长约为基部宽的 2 倍。膜片烟灰至浅褐色。体下黄褐色。足黄褐色, 各足股节近端部各有两个深色环; 胫节刺浅褐, 刺基部具一深色小点斑。